

Het Nederlandse YACHTING-tijdschrift

#01 Januari - Februari 2019 [www.yacht.nl](http://www.yacht.nl)

# NAUTIQUE

**SCHEEPSPROFIEL**

**INNOVATIEF  
SUPERJACHT  
ARCADIA 105**

**MARIN**

*Schone, slimme  
en veilige scheeps-  
ontwikkelingen*

## ELEKTRISCH VAREN MET 40 KNOPEN

*“ ECHT DUURZAAM VAREN KAN WEL,  
MAAR WE DOEN HET NIET ”*



ADVIESPRIJS € 7,99

## RUBRIEKEN

- 10 **STARTSHOT**  
12 **NIEUWS**  
Nieuws uit de watersportwereld  
16 **OP DE WERF**  
KM Yachtbuilders  
24 **YACHTLIFE**  
De roep van de orka  
58 **VAARVERHAAL**  
Varen tussen vier landen  
64 **CULINAIR**  
Bij Quhis, Amsterdam  
92 **PROFIEL**  
Niks mooiers dan elektrische bootjes  
97 **INTERVIEW**  
Duurzaam cruisen, kan dat?  
118 **VAARROUTE**  
Leiden waterstad  
124 **VAARVERLEDEN**  
Vlagentiquette, zo hoort het

## SCHEEPSPROFIELEN

- 32 **SCHEEPSPROFIEL ARCADIA 105**  
Nieuwe trend of buitenbeentje?  
42 **SCHEEPSPROFIEL HALLBERG-  
RASSY 57**  
Wereldreiziger in een nieuw jasje  
52 **UITGELICHT LA BELLA VERDE**  
Het groene zeilen

## REPORTAGES

- 74 **IN BEELD**  
Sydney Hobart Yacht Race  
82 **ACHTER DE SCHERMEN  
BLJ MARIN**  
Nederlandse kennis  
88 **ROADBOAT**  
Scheuren over het Balkalmeer  
108 **BEURS**  
Hiswa Amsterdam Boatshow  
112 **DUURZAAMHEID**  
Met 40 knopen elektrisch varen

## SERVICE

- 07 **VOORWOORD**  
09 **COLOFON**  
50 **ABONNEMENTSAANBIEDING**  
130 **VOLGENDE KEER IN NAUTIQUE**

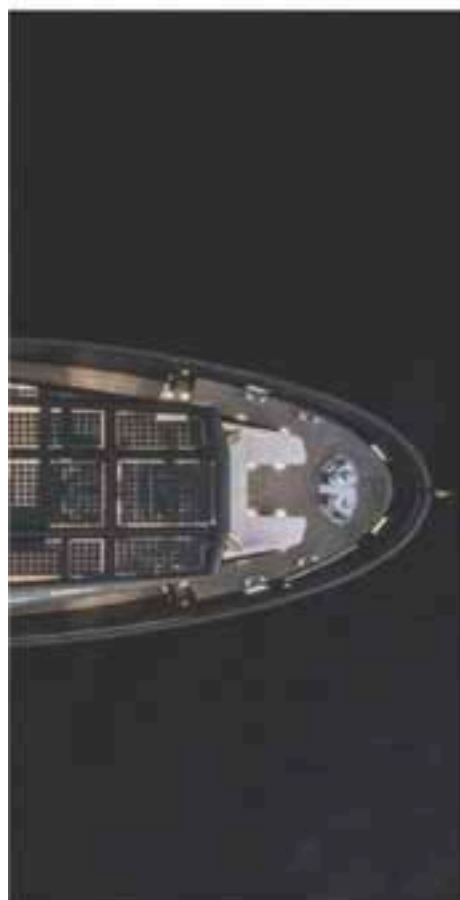
32



112



100



## COLUMNS

- 30 **WOUTER VERBAAK**  
Nederland in de Americas Cup
- 4 **PIETER HOUTING**  
Net-werken
- 96 **GEERT-JAN KNOOPS**  
Op reis

## TRAVEL

- 66 **SAILS & THE CITY**  
Tequila sunrise in Mexico
- 100 **CRUISE**  
Cruisen in Aziatisch paradijs

## SHOPPING

- 31 **DRINKS & GADGETS**
- 81 **FASHION**



Fotografie: Arcadia Yachts



# NAUTIQUE

24e Jaargang, nr. 1 Februari - maart

### UITGEVER

Anton Pijper

### HOOFDREDACTEUR

Stijn Litters  
st@litters@nautique.nl

### EINDREDACTIE

Sophie Bouw

### ART DIRECTION

Hein van Putten

### VORMGEVING

Giovanni Tapareno, Manson Dijk & Robert Soelzwat

### MEDWERKERS

Bianca Roemaat, Dirk Wijnsd de Jong, Gabriela Hengeveld, Geert-Jan Knoops, Hans Brouwers, Jan-Henk Zandberg, Klaas Smit, Michiel van Straten, Monique Smitloot, Pieter Houting, Pim van der Marel, Willem Plet & Wouter Verbaak.

### SALES

Susan Jansen  
s.jansen@pipermedia.nl  
Tel: 06 - 81 04 45 77

### REDACTIEADRES

Nautique, Teleportboulevard 124, 1043 EJ, Amsterdam  
Website: [www.nautique.nl](http://www.nautique.nl)

### REDACTIESECRETARIAAT

Diane Beijer  
Tel: 088 - 654 40 05  
e-mail: [redactie@nautique.nl](mailto:redactie@nautique.nl)

### DRUK

Pijper Druk BV, Groningen

### DISTRIBUTIE

Nederland: Betapress BV, Gils  
België: Imapress, Turnhout

### ABONNEMENTSPRIJZEN

Tweejaarabonnement (12 nummers): € 90,00  
Jaarabonnement (6 nummers): € 45,00  
Haljaarabonnement (3 nummers): € 22,50  
Aan abonnementen buiten Nederland en België zijn extra kosten verbonden; betaling via accept-giro kost €2,50 extra. Kijk voor meer informatie op [www.aboland.nl](http://www.aboland.nl).

### OPGAVE EN VRAGEN OVER ABONNEMENTEN

Abonnementerland  
Postbus 20, 1510 AA Uitgeest  
Tel: +31 (0) 251 - 790 187 (buiten normaal tarief) op  
werkdagen tussen 9.00-17.00 uur.  
Website: [www.bladenbox.nl](http://www.bladenbox.nl) voor abonnementen  
en [www.aboland.nl](http://www.aboland.nl) voor afbestellingen.

### BEËINDIGING ABONNEMENT

Na de eerste abonnementsverrichting is het abonnement  
maandelijks opzegbaar via [www.aboland.nl](http://www.aboland.nl).  
Opzeggingen dienen 4 weken voor afloop van de  
abonnementsperiode in ons bezit te zijn.  
Prijswijzigingen voorbehouden.  
© Copyright 2015 Nautique  
Nautique is een uitgave van Pijper Media B.V. Niets uit  
deze uitgave mag geheel of gedeeltelijk, op welke wijze  
dan ook, worden vervoerd of anderszins schriftelijke  
toestemming van de uitgever.



Hoewel de werf van Arcadia Yachts nog relatief jong is, werden de stoere superjachten van deze Italiaanse jachtbouwer al met regelmaat internationaal gelauwerd. De Arcadia A105 is zelfs uitgeroepen tot het innovatiefste jacht van 2018. Dus stapte Nautique in Cannes aan boord voor een nadere kennismaking.

# Stoere A105 van Arcadia

**NIEUWE TRENDS  
OF BUITENBEENTJE?**





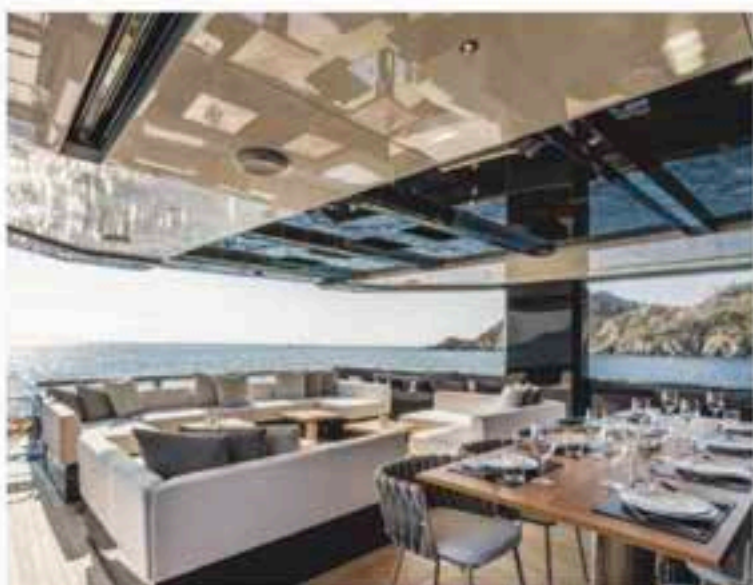
Het is nog vroeg in de ochtend als we in de Vieux Port van Cannes arriveren bij de ligplaats van de nieuwe Arcadia. Het jacht, gespoot in grijstinten, valt direct op tussen de spierwitte superjachten aan de kade.

Maar de grijze kleur is niet het enige verschil. De stoere en gedrongen bouw en de stompe boeg geven van een afstand meer de indruk van een patrouilleschip dan van een superjacht. Zoals alle jachten van Arcadia heeft de A105 inderdaad een opvallend sterke persoonlijkheid en dat spreekt kenmerklijk niet alleen nieuwe kopers, maar ook de internationale branche aan. Het heeft er in ieder geval toe geleid dat dit superjacht recentelijk door een jury van deskundigen als het innovatiefste jacht van 2018 werd gelauwerd tijdens de World Yacht Trophy's. Pas als we dichterbij zijn gekomen, en zicht hebben op de drie uitnodigende achterdekken, krijgen we een betere indruk van de luxe aan boord. Op het hoofddek lonkt een enorme, wit lederen loungehoek en verderop, vlak voor de schuifpui, staat een uitnodigende eettafel. Ondanks het vroege uur heeft men hier kennelijk al ingedeekt voor een luxueuze lunch met tien personen. Het zwemplatform op de waterlijn fungeert als een echte "beach area", uiteraard inclusief een forse garage voor enkele tenders en toys.

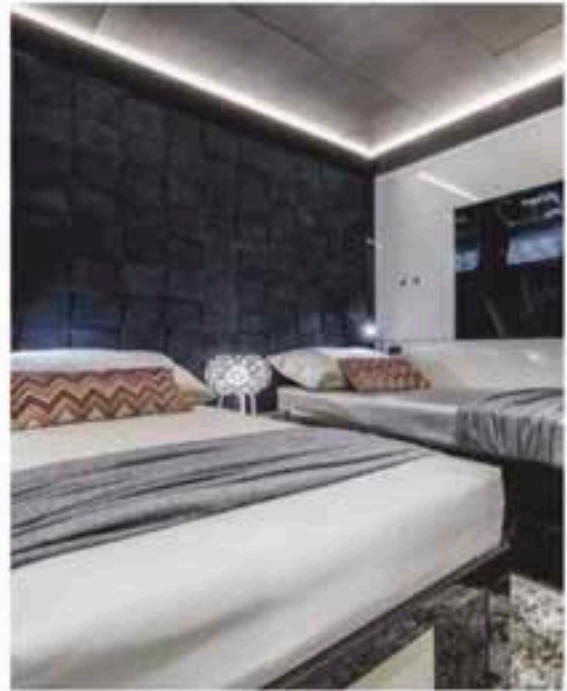
#### Salon met spiegels en balkons

Terwijl enkele bemanningsleden nog druk in de weer zijn om de ochtenddauw van de vele grote ramen te zemen, worden we op het achterdek ontvangen door de marketingmanager van Arcadia Yachts. Hij leidt ons direct naar de unieke salon, een van de pronkstukken van dit superjacht. De opengeschoven schuifpuien aan beide zijden maken de salon tien meter breed en dat geeft een bijzonder gevoel van rust en ruimte. Hier binnen heb je gewoon het idee dat je buiten zit. Die illusie wordt versterkt door de twee uitgeklapte balkons in de hull en de zacht wapperende witte gordijnen langs de geopende schuifpuien. Het voelt hier als de salon van een luxe villa. Het plafond bevat glasplaten die, heel subtiel, het blauw golvende zeewater spiegelen boven ons. Onze gastheer legt uit dat dit beeld precies past bij de filosofie van Arcadia: "Je moet je hier één voelen met de natuur! Zoals je ziet hebben onze ontwerpers ervoor gezorgd dat het interieur en exterieur naadloos in elkaar overgaan, zodat de beleving van de omgeving overal optimaal is. Ook daarom hebben we overal aan boord grote ramen geplaatst. Er is hier aan boord een voortdurende natuurlijke luchtstroom, zodat we de airco nauwelijks hoeven te gebruiken."





*'De uitgeklapte balkons,  
opengeschoven schuifpuien en  
zacht wuivende witte gordijnen  
geven de salon een bijzonder  
gevoel van rust en ruimte.'*



#### Aparte routes voor de crew

De ontwerpers hebben slim ingespeeld op de wens van de eigenaar om voor zijn gasten zoveel mogelijk privacy te creëren. De vaste looplijnen in het hele jacht zijn aan stuurboord gehouden en daardoor zal het personeel meestal de andere kant benutten. Ook de grote professionele keuken is, grenzend aan de salon, aan bakboord gesitueerd en daarop aansluitend vinden we een aparte trap naar de bemanningsverblijven in het vooronder. De eigenaar bereikt zijn riante *owners cabin* trouwens via zijn eigen trap vanuit de salon. Een derde trap, in het centrale trappenhuis, leidt naar de drie gastenverblijven beneden en tevens naar boven, naar de stuurhut en het zonnedek.

#### Tweede salon

Verder naar voren op het hoofddek, vlak voor de boeg, daar waar zich normaal de stuurhut zou bevinden, heeft de eigenaar gekozen voor een tweede (glazen) salon - het is eigenlijk een serre. Zowel de wanden als het plafond zijn hier volledig van getemperd glas, met uitzicht naar drie kanten. Volgens onze gastheer zijn al deze glazen elementen optimaal geïsoleerd. Ze zijn gemaakt van zesmaal gelaagd speciaal glas dat gevuld is met krypton. De eigenaar heeft deze extra ruimte speciaal bestemd voor zakelijke of privégesprekken, of om er te kaarten. In ieder geval heet deze salon hier aan boord de *play room*. Nee, hier is geen tv. Op uitdrukkelijke wens van de eigenaar zijn hier aan boord nergens flatscreens te vinden, ook niet in de gastenhutten.

#### Enorm bovendek

Zoals verwacht bevindt de stuurstand zich op het bovendek. Het uitzicht van hieruit is immers perfect. Vanuit deze positie heb je ook een goed zicht op de vele zonnepanelen die overal zijn geïntegreerd in de opbouw en de dekken. In totaal beslaan ze een

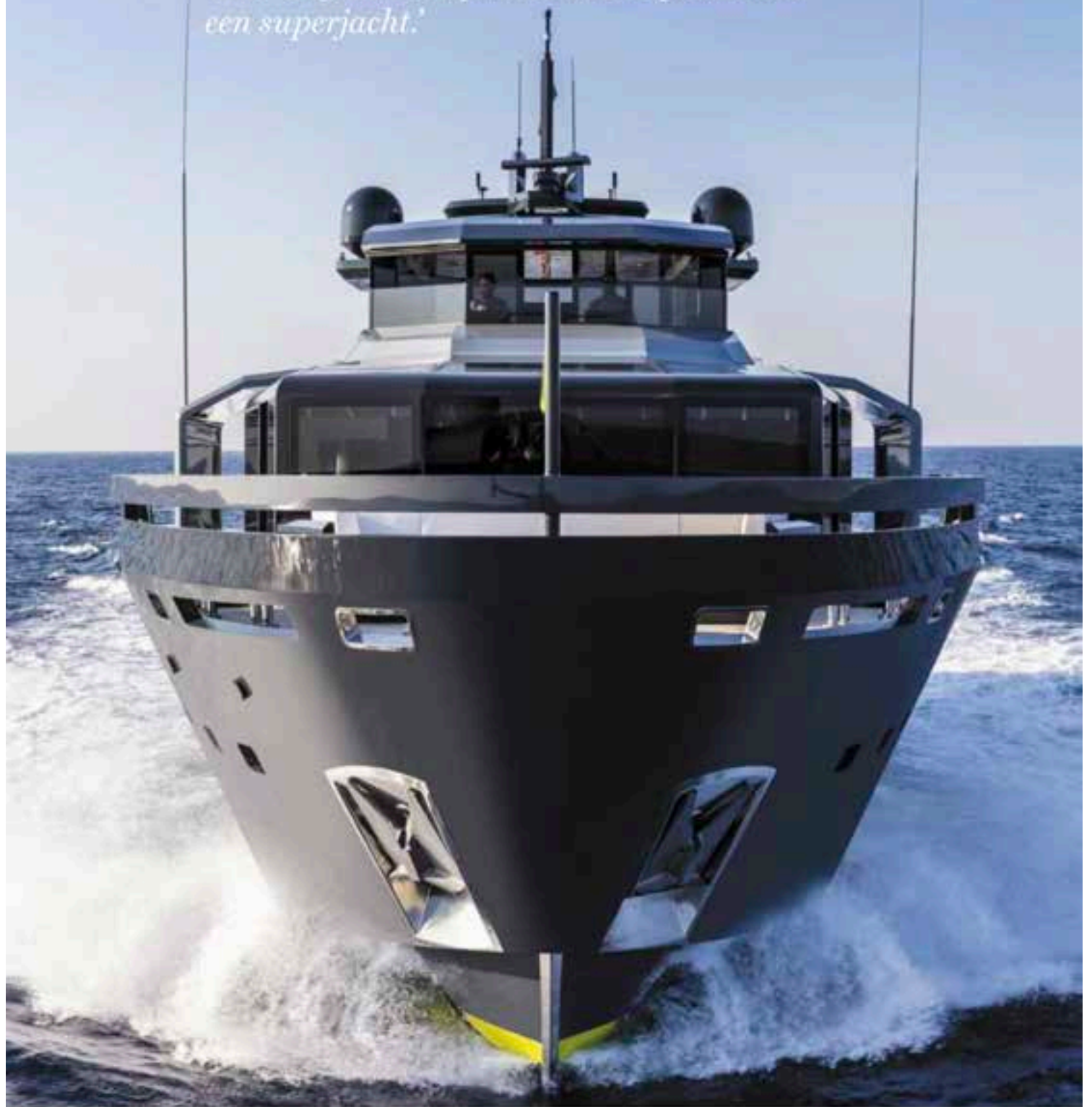
oppervlak van maar liefst 36vierkante meter. Volgens de werf leveren die overdag voldoende stroom voor het leven aan boord, zodat er geen brommende generatoren gestart hoeven te worden. Desgewenst kan die zonnestroom gebruikt worden voor de hybride aandrijving van het jacht. Het moet dan zelfs mogelijk zijn om zonder uitstoot geluidloos te varen met een snelheid van acht knopen per uur. Maar de *key feature* hierboven is het enorme zonnedek met een eethoek, loungefaciliteiten en een eigen bar. Het verhaal gaat dat aan deze bovenbar geen personeel hoeft te komen omdat hier de eigenaar zijn gasten zelf bedient. Het voorste deel van deze open ruimte is het hele jaar te gebruiken omdat de glazen panelen in de zijwanden elektrisch gesloten kunnen worden.

#### Chique en tijdloos interieur

Hoewel de stijl van het interieur in dit jacht niet overdadig is, zie je hier aan boord toch telkens weer verrassende details. Zoals de hoge ramen, glazen plafondplaten en de zwevende traptreden in het centrale trappenhuis. In alle ruimtes overheersen de basiskleuren grijs, zwart en wit. Subtiel houten accessoires en kunstzinnig afgewerkte panelen worden in het hele jacht afgewisseld met glaspartijen en spiegels. Het interieur oogt chique en tijdloos. Dezelfde basiskleuren en stijlkenmerken vinden we ook terug in de luxe hutten onderdeks. De eigenaarshut bevindt zich over de hele breedte midscheeps en is voorzien van een zithoek, inloopkast en drie verschillende natte ruimten: een badkamer, een toilet en een aparte douche. Gasten kunnen, via een andere trap, naar hun onderdekse onderkomen. Daar staan drie tweepersoonshutten tot hun beschikking, waarvan een met een dubbel bed en twee met aparte bedden. Uiteraard is elke hut voorzien van eigen sanitair. De bemanning beschikt over vijf slaapplekken in drie hutten in het voorschip. →



*'Door de grijze kleur, de stoere en gedrongen bouw en de stompe boeg heeft de Arcadia meer weg van een patrouilleschip dan van een superjacht.'*





#### **Niet meer alleen voor 'early adopters'**

Wanneer we de recente ontwikkelingen in de bouw van superjachten bekijken is deze Arcadia A105 een buitenbeentje, een erg opvallend en trendy jacht. We kunnen ons voorstellen dat de eerste belangstellende kopers van de Arcadia's toch met enige schroom hebben gekeken naar de opvallende vormgeving van de pseudo-'patrouilleschepen'. Volgens de werf is die schroom, na alle internationale awards, volledig verdwenen. Het merk is geaccepteerd en de belangstelling is gegroeid. Inmiddels heeft men bij de Napolitaanse werf keuze uit maar liefst vijf verschillende modellen tussen de 85 en 115 voet. En ze zijn ook gewoon in wit leverbaar. Van de nieuwe A105 is inmiddels bouwnummer vier in aanbouw en onze gastbeer laat trots weten dat de nieuwe eigenaar hiermee zijn derde Arcadia in successie heeft besteld.

#### **Samenvatting**

Het merk Arcadia Yachts is pas sinds 2010 op de markt en heeft in die korte tijd een reputatie verworven als bouwer van bijzondere modellen die qua uiterlijk nogal afwijken van de gebruikelijke superjachten. De eerste Arcadia A85 kreeg in datzelfde jaar meteen al een internationale award voor het baanbrekende interieur, exterieur en innovatieve vondsten. In 2016 baarde Arcadia opnieuw opzien met de op een zeesleper lijkende Sherpa, die prompt gelauwerd werd als mini-superjacht. Met de nieuwe A105 verlegt Arcadia qua innovatie en design opnieuw grenzen. De bijzondere filosofie van de werf en de opvallende styling van alle Arcadia-jachten zijn erg verfrissend en dat is vast en zeker een impuls voor nieuwe innovaties en trends in de jachtbouw. ┘

*'Zoals alle jachten van Arcadia heeft de A105 een sterke persoonlijkheid en dat spreekt kennelijk steeds meer eigenaren aan.'*



## Arcadia A105

### TECHSPECS

Ontwerp	Hot Lab studio's Milaan	Kruissnelheid	15 knopen
Interieur	Hot Lab studio's Milaan	Verbruik	135 liter per uur bij 12 knopen
Werk	Arcadia Yachts, Via Terragneta 90-80058, Torre Annunziata, Napels, Italië	Slaapplaatsen	8 in 4 hutten
Bouwmateriaal	Romp en hoofddek polyester, opbouw en veranda's aluminium	Crew	5 in 3 hutten
Rompvorm	Semi displacement	Drinkwater tanks	3.100 liter
Lengte over alles	31,57 m	Brandstoftanks	15.600 liter
Lengte romp	29,32 m	Afvalwater	840 liter grijs, 600 liter zwart
Lengte waterlijn	27,81 m	Generator	Med 2x33 KW / Tropen 40 KW
Breedte	7,76 m	Certificaat	Oceaan
Diepgang	2,01 m	Prijs	Op aanvraag
Waterverplaatsing	134 ton (geladen)	informatie	Arcadia Yachts, Napels Italië
Voortstuwing	2 x MAN V8 (1.000 PK)	Telefoon	+39 081 8590701
Maximum snelheid	17 knopen	Internet	www.arcadiayachts.it



### Hot Lab design

Arcadia Yachts heeft in 2017 een nieuwe ontwerpstudio ingeschakeld: Hot Lab uit Milaan. Het is een jong bedrijf dat, net als Arcadia, in korte tijd furore heeft gemaakt met prestigieuze prijzen in design en innovatieve vondsten. Ook Nederlandse werven zoals Heesen en Moonen maakten al gebruik van de diensten van deze Milanese creatievelingen. Ontwerper en oprichter Antonio Romano van Hot Lab zegt hierover: "De nieuwe A105 was het eerste jacht van Arcadia dat we mochten re-stylen. Daarbij konden we dankbaar gebruikmaken van de basisconfiguratie van de A100, het spraakmakende 30-meterjacht dat twee jaar geleden figureerde in Cannes. Natuurlijk hebben we de stoere lijnen gerespecteerd die onlosmakelijk verbonden zijn met het merk Arcadia. Eigenlijk proberen we steeds, samen met Arcadia, de beleving aan boord van dit soort jachten opnieuw uit te vinden. Daarbij kijken we niet alleen naar functionaliteit en comfort, maar ook naar de samenhang met de natuur. Als je aan boord bent moet je de beleving van de zee ten volle kunnen genieten. Onze inbreng bij de A105 heeft vooral geleid tot het opnieuw ontdekken van de verschillende verblijfsruimtes. Om nieuwe eigenaars tegemoet te komen in hun keuzes hebben we maar liefst vijf verschillende indelingen bedacht. Zo kan de voorste ruimte van glas op het hoofddek naar keuze ingericht worden als luxe appartement voor de eigenaar. In dat geval blijven onderdeks vijf tweepersoons-gastenhutten beschikbaar. Inclusief alle details kunnen nieuwe klanten van Arcadia nu voor de A105 keuzes maken uit meer dan 50 verschillende opties."